

## APROXIMACION A LA PREHISTORIA DE VIGO (ESPAÑA) (\*)

POR

José Manuel Hidalgo Cuñarro (\*\*)

### EL PALEOLÍTICO

El período más antiguo de la actividad del hombre es el denominado Paleolítico, con una forma de vida basada en la caza-recolección.

En la comarca de Vigo no se ha encontrado, todavía, ningún tipo de asentamiento perteneciente a éste momento, aunque sí se han encontrado algunos instrumentos líticos aislados. Dichos útiles fueron encontrados de forma fortuita, lo que hace que hayan llegado a nosotros sin un contexto arqueológico que permita un conocimiento más preciso del mismo y un encuadre cronológico claro, pero basándonos en tipologías análogas podemos atribuirlos a este período.

Los instrumentos hallados son los denominados «choppers», o cantos rodados que presentan extracciones en una de sus caras de una o varias lascas que hacen que el borde sea cortante, y el «bifaz», canto golpeado por ambas caras hasta que se conseguía un filo fuerte y amplio, tenía multitud de usos ya que con él se realizaban varias actividades: cortar, despedazar, etc., eran una especie de hachas o cuchillos, o simplemente instrumentos cortantes, que nos demuestran la capacidad del hombre para fabricar el útil mediante una serie de gestos repetidos basándose en un modelo pre-concebido.

---

(\*) La recopilación y elaboración de los datos básicos para este artículo, la realizaron los arqueólogos, Eugenio Rodríguez Puentes y Juan Carlos Abad Gallego y los dibujos del mismo los confeccionó José Manuel Rodríguez Sobral. A ellos mi más sincero agradecimiento.

(\*\*) Departamento de Prehistoria y Arqueología del Museo Municipal de Vigo-Espanha.

Los restos de éste período se han hallado en diversas zonas del municipio, principalmente hechos sobre cantos de cuarcita: «choppers» en Alcabre y en la playa de «A Calzoa» (Coruxo); «bifaz» en San Amaro (inmediaciones del castro de Vigo), en el barrio de «O Rocio» (Bouzas) en «A Carrasqueira» (Coruxo), y dos en Navia. También se puede señalar, posiblemente perteneciente a este período cronológico, una supuesta raedera en lasca de sílex (especie de cuchillo posiblemente para preparar la carne y cortarla, o limpiar las pieles) encontrada en la playa de «A Calzoa» (Coruxo). Todas estas piezas se exhiben en el Museo Municipal «Quiñones de León» de Vigo.

Estos útiles aislados no nos permiten realizar una reconstrucción de la vida del hombre en este período, pero los estudios realizados en yacimientos con tecnología similar nos dan mayor información sobre la misma.



Fig. 1 — Localización geográfica de la zona en estudio en la Península Ibérica.

Cerca de Vigo, en el ayuntamiento de Porriño, hay un yacimiento en el que se han realizado diversas excavaciones, se trata del conjunto de «As Gándaras» en Budiño, de gran importancia para el estudio del paleolítico gallego. En éste se encontraron indicios de hogares y restos de un «taller» de elaboración de útiles de un grupo de cazadores-recolectores. Así, junto a los útiles ya elaborados, aparecen los restos del trabajo de talla de los mismos (lascas, núcleos,...) esparcidos en el suelo.

Estos pequeños grupos de cazadores-recolectores solían acampar cerca de lugares con abundante agua, en éste caso se asentaron en las gándaras o lagunas formadas por el cauce del río Louro, por diversas razones:

- disponibilidad de agua dulce.
- en las riberas de los rios y lagunas abunda la caza, debido a ser un lugar donde los animales iban a beber, y la pesca.
- disponían de materia prima para elaborar sus útiles, en este caso se encuentran numerosos cantos rodados de cuarcita y cuarzo.

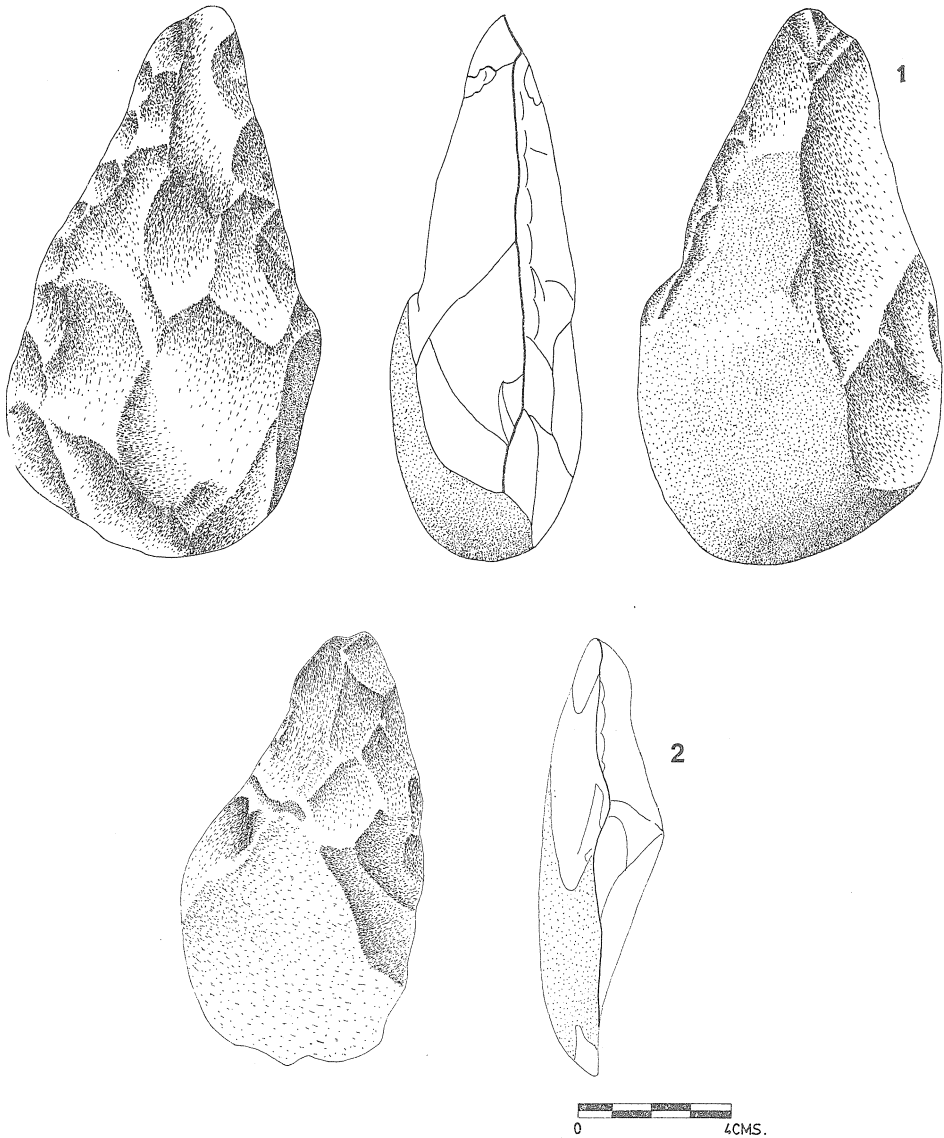


Fig. 2 — 1. Bifaz de Coruxo (Vigo) — 2. Bifaz de Bouzas (Vigo).

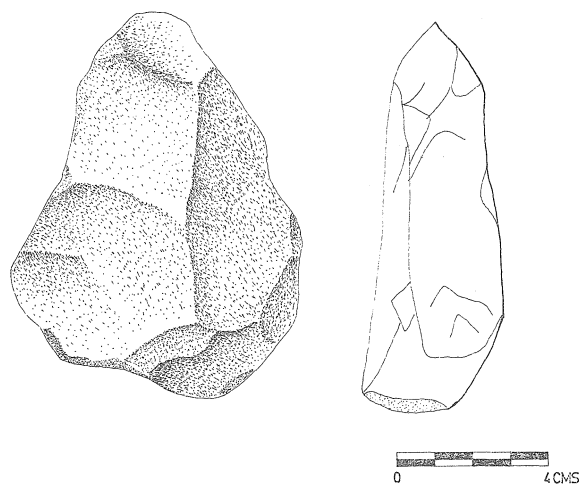


Fig. 3 — Bifaz de San Amaro (Vigo).

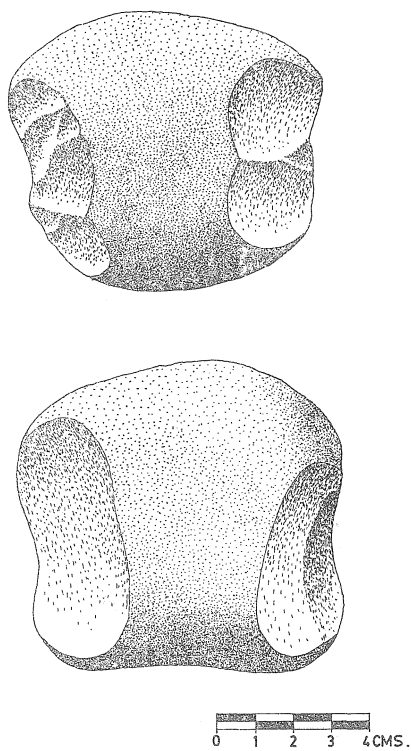


Fig. 4 — «Poutada» o peso de pesca de Alcabre (Vigo).

Por los datos de que disponemos serían pequeños grupos de cazadores, sobre todo, que también se dedicarían a la recolección de bayas, tubérculos y todo tipo de plantas comestibles; al mismo tiempo hay que suponer que en las zonas costeras y fluviales desarrollaron la pesca, y un marisqueo costero.

Aunque esta industria, conocida como Achelense, se ha desarrollado en otras zonas de la Península y del mundo en fechas muy anteriores, este yacimiento de Budiño fue datado por el método de Carbono-14 entre el 26.700 y 18.000 antes del presente, fechas corroboradas también por los estudios geológicos.

## EL MESOLÍTICO

Con el paso del tiempo parece que hubo una serie de cambios climáticos que obligaron al hombre a transformar algunas de sus costumbres. Por ejemplo estos cambios climáticos hicieron desaparecer o que se retirasen, de muchas zonas, animales que antes abundaban y eran piezas preferidas de los cazadores paleolíticos, por lo tanto ahora el hombre tiene que cambiar su dieta alimenticia. Parece que la carne, aunque sigue siendo un elemento imprescindible en su dieta, tiene que ir complementándose, cada vez de forma mas notoria, con otras fuentes de alimentación como son la recolección de plantas, moluscos y mariscos, que si antes ya se realizaba es ahora cuando alcanza un gran desarrollo, encontrándose a menudo grandes «concheros» o aglomeraciones de conchas que formaban una especie de basureros de los hombres de este momento.

Aquí, en el sur de Galicia, este período está muy mal conocido pero tal vez pertenezcan a este momento una serie de útiles hallados en diversos puntos de la costa viguesa, también denominados «camposanquienses», como son diversos picos, hendedores, discos raspadores, «poutadas»..., localizados en Oia, Balaídos, Isla de Toralla, Navia, Alcabre,...

Entre el material que se ha encontrado destacan los llamados «picos», tal vez utilizados para separar de las piedras moluscos como las lapas y los mejillones; y las «poutadas» o pesos de pesca lo que indicaría la importancia de esta actividad en nuestra costa.

No hay estudios sobre la cronología de éste período, y a nivel aproximativo podemos indicar los milenios V-IV para su vigencia.

## EL NEOLÍTICO. EL MEGALITISMO

En un momento ya posterior surgen una serie de cambios muy importantes en la economía, que provocarán a su vez cambios de todo tipo; a estos cambios en la economía, como son sobre todo la aparición de la agri-

cultura y la ganadería, se les ha venido denominando hasta hace bien poco «revolución neolítica» para realzar la importancia del hecho que supuso pasar de una economía depredadora, como era la de los hombres del paleolítico o del mesolítico, a una economía productora de tipo neolítico.

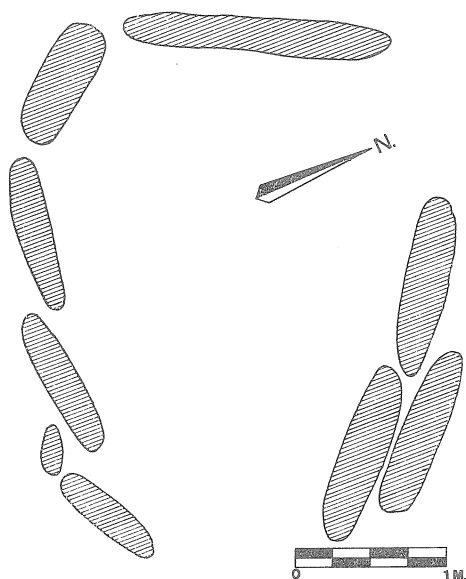


Fig. 5 — Dolmen de Bembrive (Vigo).

Deste momento cultural, Neolítico, tenemos em Galicia muy pocos ejemplos de poblados descubiertos, pero hemos de destacar sobre todo el de uno de ellos «O Regueiriño», muy cerca de nuestro municipio ya que se encuentra situado en la península del Morrazo, próximo al puente de Rande; la excavación de este yacimiento mostró la existencia de un poblado anterior al 2.460 a.C.

Si apenas poseemos restos de lugares de habitación en cambio sí poseemos, y con relativa abundancia, restos de sus lugares de enterramiento, de ahí que se denomine normalmente cultura megalítica al neolítico gallego. Estas construcciones funerarias, que en Galicia reciben el nombre de «mámoas», «medorras» «medoñas»,... debido a la forma que presentan en el paisaje, están constituidas por un túmulo de tierra (que en ocasiones presenta una coraza de piedras menudas) que cubre una cámara funeraria, formada por lajas de piedra u ortostatos, (cámaras normalmente de planta poligonal, que a veces estaba precedida por un corredor de entrada). Estas

serían tumbas colectivas que suelen aparecer siempre en lugares llanos y a una cierta altura, casi siempre agrupadas.

De éste período tenemos dentro del término municipal vigués cerca de 40 túmulos megalíticos, que se sitúan la mayor parte de ellos entre los límites de nuestro ayuntamiento y los de Redondela, Mos y Nigrán.

Como continuación de la gran necrópolis megalítica del Monte Penide poseemos cerca de una docena de megalitos en las faldas del Monte Vixiador, mereciendo ser destacado el conocido como «Casa dos Mouros», en el lugar de «Coutada Vella» en Candean.

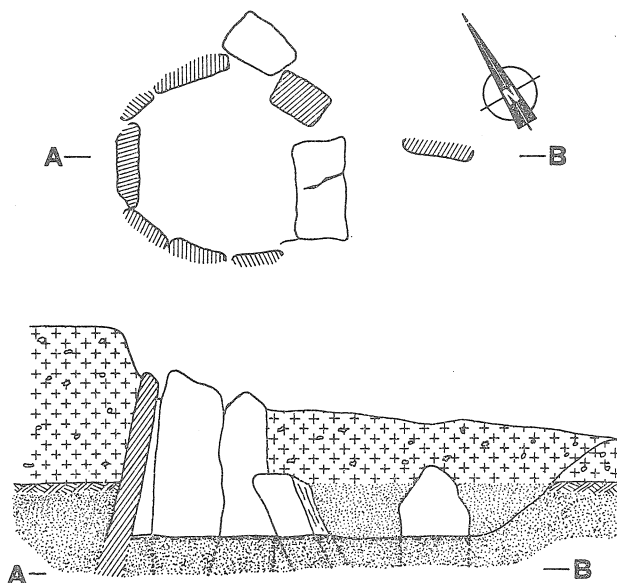


Fig. 6 — Dolmen del Vixiador (Vigo).

Otro grupo de tumbas megalíticas se localiza muy diseminado por la zona de San Colmado y el Rebullón, formando pues, parte de la gran necrópolis existente en la zona, que pertenece mayoritariamente al ayuntamiento de Mos. Destaca de esta necrópolis megalítica el «dolmen» de corredor que se encuentra actualmente dentro de las instalaciones que posee en la zona el Círculo Mercantil e Industrial de Vigo. Y ya en el término municipal de Vigo destacan cuatro túmulos en «As Xunqueiras» (Bembrive).

Ultimamente se han localizado túmulos megalíticos en la parroquia de Valladares, concretamente en los lugares conocidos como «Sobreira» y «As Gándaras».

También se encontraron, de éste período Neolítico, diversas hachas pulimentadas en diversos puntos del municipio: Coruxo; Comesaña; Isla de Toralla; Beade; Teis; Alcabre; Bembrive y Castro de Vigo.

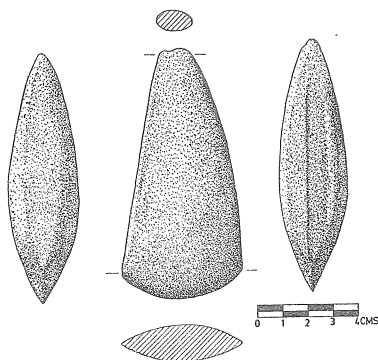


Fig. 7 — Hacha pulimentada de Bembrive (Vigo).

A pesar de que en nuestro ayuntamiento los datos son aún bastante escasos, a falta sobre todo de excavaciones arqueológicas, a nivel general podemos hablar para este momento de una economía de tipo agrícola como

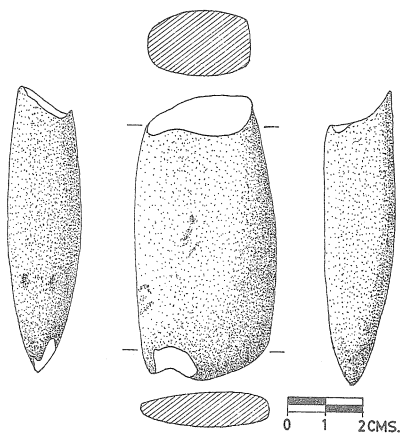


Fig. 8 — Hacha pulimentada de Beade (Vigo).

se documenta por análisis polínicos realizados en diversos puntos de Galicia que demuestran una agricultura cerealista posiblemente con uso del sistema de roza (tala y quema de bosque), y tal vez ganadera, completada con la



recolección de frutos silvestres, como es el caso de las bellotas que fueron recogidas para el consumo hasta época romana.

Los poblados serían asentamientos más o menos estables, formados por cabañas de ramas y otros materiales perecederos de ahí que no encontremos muchos restos.

Entre los utensilios destaca la aparición de los recipientes cerámicos, y una innovación en el utillaje lítico ya que ahora las piedras no sólo se tallan, sino que, debido al uso de piedras de gran dureza, también se pulen por abrasión. Como vimos en Vigo sólo se han encontrado hachas puli-

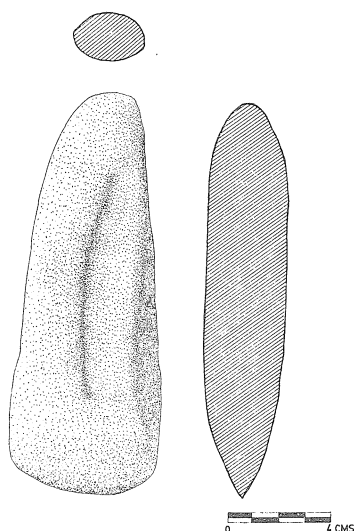


Fig. 9 — Hacha pulimentada de Teis (Vigo).

mentadas, aunque también pueden aparecer cinceles, mazas, azadas, gubias, ... o también en talla de cuarzo, sílex y cuarcitas, puntas de flecha, cuchillos, dientes de hoz, microlitos, ... e incluso objetos de adorno, cuentas de variscita, azabache, colgantes de piedra, ...

Estos elementos aparecen sobre todo como ajuares de las tumbas lo que supone un estímulo para la economía al tener que «amortizar» estos materiales con un consiguiente incremento de la producción.

La construcción de estos monumentos funerarios nos muestra la importancia del mundo de los muertos en esta sociedad; quizás, incluso, los enterramientos eran acompañados de un ritual con ofrendas, debido a encontrarse esos ajuares y vasijas de cerámica en ellos. A veces los ortostatos de

las tumbas tienen símbolos grabados y/o pintados, relacionados con esa temática sacral de la muerte, motivos en líneas ondulantes, en zig-zag,...

Cronológicamente se fecha esta cultura del IV milenio hasta fines del III milenio.

## LA EDAD DEL BRONCE Y EL ARTE RUPESTRE

En la etapa final del período megalítico, del 2100 al 1800 a. c. aproximadamente, se observa la aparición de la llamada cultura del vaso campaniforme, o de los primeros metalúrgicos que ya conocen el cobre, de la cual no se ha localizado muestra alguna en nuestra zona.

A la larga etapa que abarca hasta la Edad del Hierro, se le denomina Edad del Bronce, dentro de la cual y en base a una evolución morfotológica de su tecnología metálica (puñales, espadas, hachas) se suelen establecer diversas divisiones. Aparte del cambio tipológico del tipo de armas también se produce un cambio en la composición metálica de las mismas, siempre en una evolución creciente.

La primera fase o Bronce Inicial (1800-1500 a. c.) se caracteriza por el trabajo fundamentalmente de cobre, y también joyas de plata y oro. El tipo de enterramiento son del tipo de cista o de túmulo sin cámara, siempre con inhumación individual. El ajuar de los mismos suelen ser puñales o espadas cortas de hoja plana, puntas tipo palmela, diademas laminadas de oro muy bien trabajadas, joyas áureas gallonadas y las denominadas placas de arquero.

De esta primera fase se conservan en el Museo Municipal de Vigo un cuchillo de cobre de procedencia incierta (aunque posiblemente sea de las cercanías del Castro de Vigo), y el ajuar de la cista de Atios (Porriño) compuesto por dos puñales de espigo, de bronce, y tres joyas (dos de oro y una de plata).

La segunda fase o Bronce Medio (1500-1000 a. c.) se caracteriza por la aleación binaria de cobre y estaño (bronce) de sus útiles metálicos. También se continuará la orfebrería áurea. Se producen hachas planas y espadas. El tipo de enterramiento es igual o parecido al anterior.

De esta segunda fase tenemos dos hachas de bronce encontradas en el Castro de Vigo y en Zamáns.

La tercera fase o bronce final/Atlántico (1000-600 a. c.) se caracteriza por el empleo en esta aleación binaria (cobre y estaño) del plomo, a veces en tal cantidad que las hachas no pueden ser utilizadas como tales. El tipo de útiles son las hachas de talón o tope, con una o dos anillas de sujección, espa-

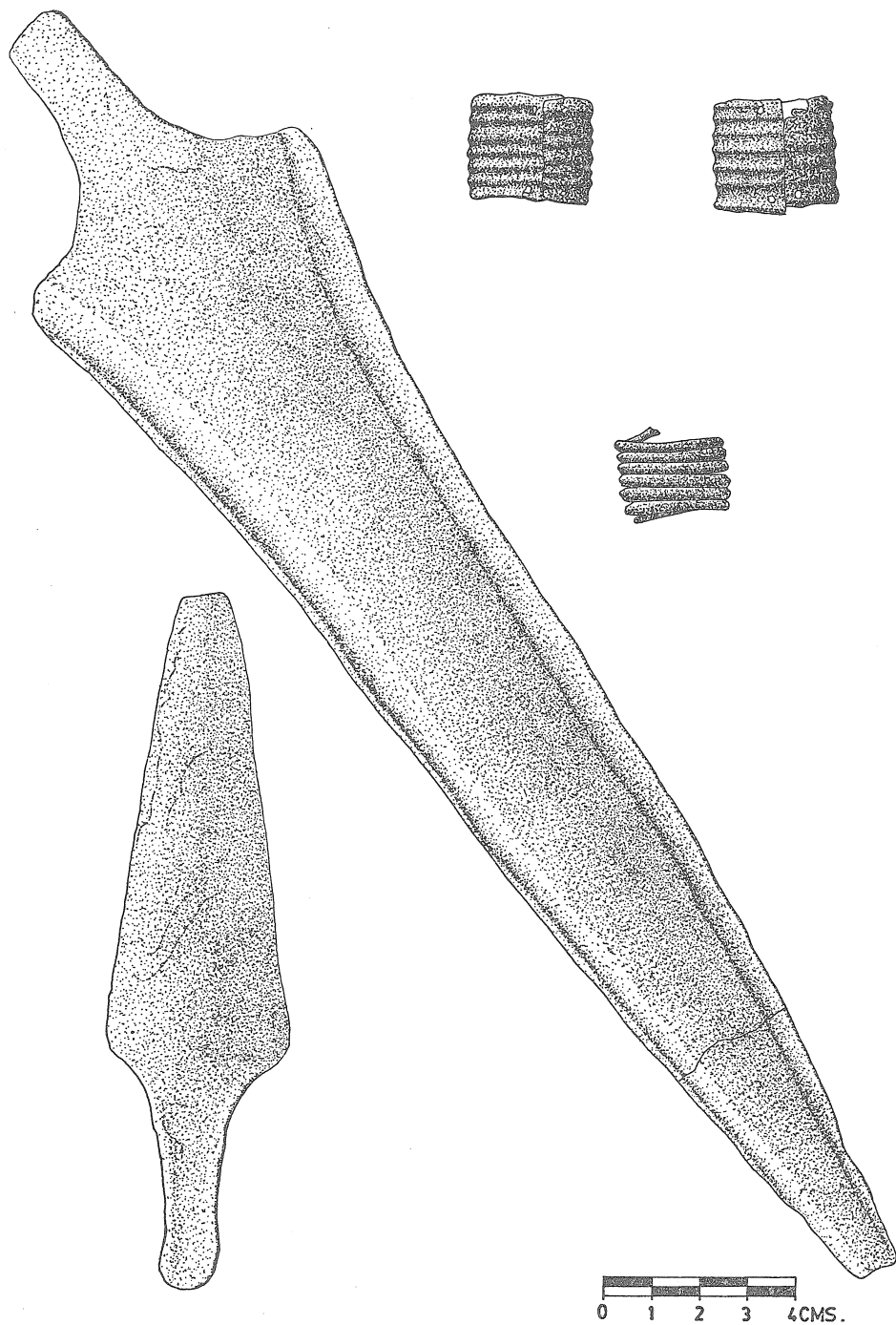


Fig. 10 — Ajuar de la Cista de Atios (Porriño).

das pistiliformes y de lengua de carpa, lanzas de empuñadura tubular, puñales de antena,...

De esta tercera fase tenemos un hacha de talón o de tope encontrada en Tallarín (Matamá) con una sola anilla y otra en Castrelos, con nervio central pero sin anillas.

En este largo período del bronce, la economía, en líneas generales, está basada en una agricultura cerealista, también complementada por la recolección, ganadería y caza. Al mismo tiempo la práctica de la metalurgia también supone una explotación minera, el intercambio de metales y un mayor avance tecnológico.

En la sociedad se advierte un mayor estratificación social y un aumento de la especialización laboral. Y debido a la actividad bélica, que se incrementa en este momento, el guerrero posiblemente adquiere un «status» elevado, tal y como se documenta también en los diversos ajuares encontrados en las cistas de enterramiento. Los tipos de enterramiento ya no son colectivos como en la etapa anterior, sino individuales, en cistas o en túmulo sin cista.

El mundo religioso se hace más complejo, continuándose la tradición anterior megalítica, y al mismo tiempo surgen nuevos elementos como son el posible culto al agua y al sol.

Otra de las manifestaciones de este período, y que continúa en la edad de hierro e incluso en épocas posteriores, es el denominado Arte Rupestre.

Este arte rupestre se caracteriza por estar grabado sobre rocas al libre, los que normalmente se denominan petroglifos. Estos grabados o inscripciones eran realizados por piqueteado y/o abrasión de la roca, formando un surco de sección en U en la misma. En la actualidad la visión de los mismos a veces es difícil debido al fuerte proceso erosivo.

El repertorio de motivos representados es amplio, en toda el área gallega,; cazoletas, combinaciones circulares, laberintos, espirales antropomorfas, zoomorfas, armas,... pudiendo aparecer estos motivos aislados o asociados entre sí formando conjuntos muy complejos.

Su interpretación es aún difícil, dándose diversas teorías al respecto de su significado. Únicamente son reconocibles, en dichas representaciones, algunas armas, figuras humanas y zoomorfas, el resto de los motivos son de carácter abstracto y por lo tanto de difícil identificación. Las teorías más comunes son la de atribución simbólica religiosa.

En nuestro municipio el número de estaciones rupestres conocidas es elevado, poseemos cerca de 30 petroglifos, debido a la intensa prospección llevada a cabo en los últimos años.

A modo de resumen pasamos a mencionar las parroquias de Vigo donde se han descubierto petroglifos hasta la actualidad, destacando alguna de las

estaciones: en la parroquia de Beade, «O Eixon», en Comesaña, «Carballo do Castro», «Monte da Guieira», «Monte da Regueira»; en la parroquia de Coruxo «Granseo», «Os Covelos», barrio de «Fragoselo» donde destaca el

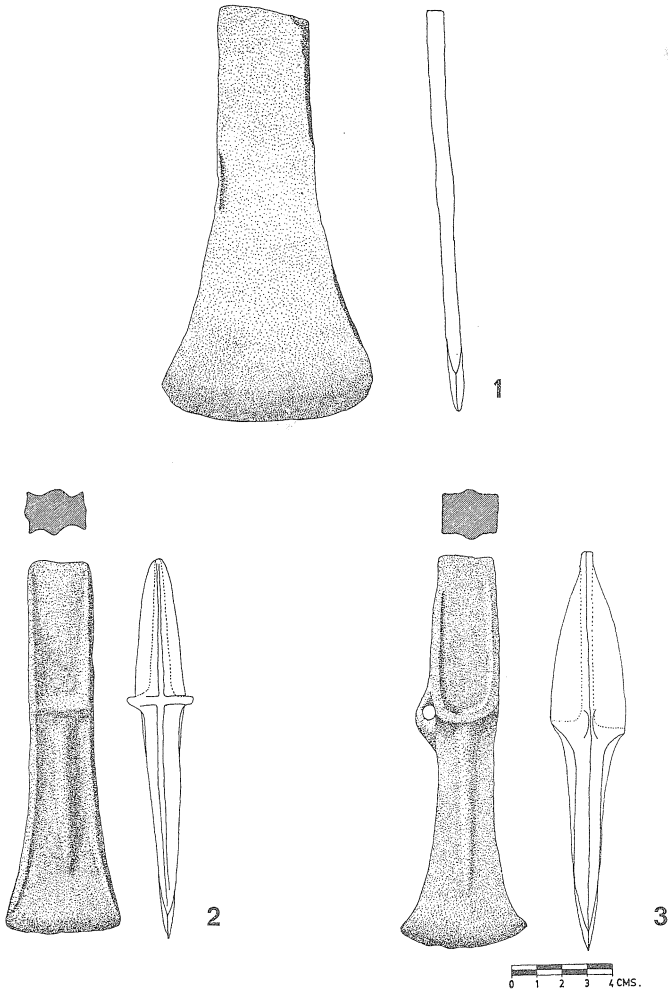


Fig. 11 — 1. Hacha del castro de Vigo. — 2. Hacha de Castrelos (Vigo).  
3. Hacha de Matama (Vigo).

denominado «Pedra Moura»; en Matamá, en la lugar de «Fabal», y barrio de «Mó», donde se encuentra la representación de un cérvido; en Navia, «Laxielas» y «Quintela»; en Oia «Monte do Castro» y «Gondufe»; en

Sárdoma, «Aires»; en Teis, «Gondosende»; y en Valladares, «A Gándara» y «Freixo».

En estos grabados predominan los motivos de cazoletas, combinaciones circulares, formas cuadrangulares y elípticas.

No podemos dejar de mencionar antes de concluir este análisis del arte rupestre de esta área geográfica sin referirnos a los petroglifos de armas de «Poza de Lagoa» y «Auga da Laxe», que aunque no se localizan dentro de los términos municipales vigueses se encuentran en una zona inmediata.

El primero se enclava en la parroquia de Transmañó, en el ayuntamiento de Redondela y en él se pueden apreciar varias alabardas enmangadas, puñales o espadas cortas, un hacha enmangada y restos de otras posibles representaciones de armas.

El segundo se localiza en la ladera Oeste del Monte Galiñeiro, en el conocido «Monte dos Arruidos» y más concretamente en una gran roca de unos 10, 30 metros de largo por 4,6 metros de ancho que los vecinos del lugar conocen indistintamente por «Auga da Laxe» o «Pedra das procesións». En total se pueden contabilizar hasta 25 representaciones de armas: 11 puñales o espadas cortas, 6 alabardas enmangadas y 8 «escutiformes». Llama poderosamente la atención la gran espada que domina la zona central del petroglifo que mide unos 2,40 metros de largo y 0,43 metros de ancho en la unión de la hoja con la empuñadura. Posee nervio central o cresta.

Finalizamos este pequeño resumen del conocimiento actual que poseemos desde el Paleolítico a la Edad del Bronce en la comarca viguesa, no sin antes, mencionar que hallazgos recientes pertenecientes a distintas etapas prehistóricas, efecutados en esta área geográfica, nos manifiestan nuevamente el indudable interés que poseyó esta zona de la Península Ibérica en estos períodos.

Vigo, 15 de Abril de 1986

#### RESUMEN

Se analizan muy sintéticamente las diferentes etapas prehistóricas que se pueden detectar en la comarca viguesa y sus zonas limítrofes. Así se estudian los períodos correspondientes al Paleolítico, el Mesolítico, el Neolítico y la cultura megalítica y la Edad del Bronce con su peculiar Arte Rupestre.

A través del estudio de estos períodos prehistóricos, se evidencia la importancia que poseyó esta zona geográfica del Noroeste Peninsular durante esas épocas.

## RÉSUMÉ

On analyse très synthétiquement les différentes étapes préhistoriques que l'on peut remarquer à la contrée de Vigo et à ses zones limitrophes. On étudie ainsi les périodes correspondantes au Paléolithique, au Mésolithique, à la Culture Mégalithique et à l'Âge du Bronze avec son particulier Art Rupestre.

A travers l'étude de ces périodes préhistoriques on rend évident l'importance que cette zone géographique du Nord-Ouest Péninsulaire a possédée.

## ABSTRACT

The various prehistoric stages which are found in Vigo and its surrounding areas are described briefly. The periods which are studied are those corresponding to the Paleolithic, Mesolithic and Neolithic, the Megalithic Culture and Bronze Age, particularly the Rock Art.

The studies carried out on these prehistoric periods shows the importance held by this region in the North-West of the Iberian Peninsula.

## BIBLIOGRAFIA

A continuación se dan las referencias bibliográficas-básicas para una mayor aproximación al conocimiento de la prehistoria de la comarca viguesa:

AGUIRRE, Emiliano

1965 *Excavación preliminar en el Paleolítico de las Gándaras de Budiño*. Revista El Museo de Pontevedra, XIX, pp. 29-40.

1974 *Excavaciones realizadas en las Gándaras de Budiño-Porriño (Pontevedra)*. Excavaciones Arqueológicas en España, n.º 31.

ALVAREZ BLAZQUEZ, José María y BOUZA BREY, Fermín

1949 *Industrias paleolíticas de la comarca de Tuy*. Cuadernos de Estudios Gallegos, XIII, pp. 201-250.

ALVAREZ BLAZQUEZ, José María, ACUÑA CASTROVIEJO, Fernando y GARCIA MARTINEZ, M.

1970 *Cista y ajuar funerario de Atios (Porriño)*. Cuadernos de Estudios Gallegos, XXV, fasc. 75, pp. 20 y ss.

BOUZA BREY, Fermín

1934 *Los petroglifos del Monte Penide y los estudios de arte rupestre gallego-portugués*. A Coruña.

BUTZER, K. W.

1967 *Geomorphology and Stratigraphy of the Paleolithic Site of Budiño (Pontevedra-Spain)*. Eiszeitalter und Gegenwart, 18, pp. 82-103.

ECHAIDE, María Dolores

1971 *La industria lítica del yacimiento de Budiño (Pontevedra, España)*. Revista Munibe, 1.

## FERNANDEZ RODRIGUEZ, Manuel

- 1960 *Notas prehistóricas-arqueológicas del Suroeste de Galicia*. Cuadernos de Estudios Gallegos, XV. n.º 46, pp. 249-250, fig. 1,d.

## FILGUEIRA VALVERDE, José y GARCIA ALEN, Alfredo

- 1953 *Materiales para la Carta Arqueológica de la provincia de Pontevedra*. Revista El Museo de Pontevedra, VIII.
- 1955-59 *Adiciones a la Carta Arqueológica de la provincia de Pontevedra*. Revista El Museo de Pontevedra, XIII y IX.
- 1975 *Inventario de localidades con hallazgos paleolíticos*. Revista El Museo de Pontevedra, XXIX, pp. 29-31.
- 1977 *Inventario de monumentos megalíticos de la provincia de Pontevedra*. Revista El Museo de Pontevedra, XXXI, pp. 79 y ss.

## GARCIA ALEN, Alfredo y DE LA PEÑA SANTOS, Antón

- 1981 *Grabados Rupestres de la provincia de Pontevedra*. A Coruña.

## HARBISON, Peter

- 1967 *Mediterranean and atlántic elements in the Early Bronze Age of Northern Portugal and Galicia*. Revista Madrider Mitteilungen, 8, pp. 100-122.

## HIDALGO CUÑARRO, José Manuel y COSTAS GOBERNA, Fernando Javier

- 1980a *El gran conjunto megalítico de Monte Penide (Redondela)*. Revista El Museo de Pontevedra, XXXIV, pp. 81-93.
- 1980b *Proyecciones arqueológicas en los valles del Tea, Alvedosa y Miñor*. Revista del Museo Municipal de Vigo, n.º 3.

## LOPEZ CUEVILLAS, Florentino

- 1929 *As insculturas do Coto do Corno*. Revista Nós, II, 61, pp. 61-63.

## MARTINEZ SALAZAR, A.

- 1910 *Sobre apertura de mámoas a principios del siglo XVII*. Boletín de la Real Academia Gallega, tomo III, pp. 25 y ss.

## MERGELINA, Cayetano de

- 1936 *Notas sobre arqueología gallega. Las mámoas de Chan da Pedra do Couto y de San Colmado*. Boletín del Seminario de Arte y Arqueología de la Universidad de Valladolid, fasc. X, pp. 2-26.

## MONTEAGUDO, Luis

- 1943 *El petroglifo de Fregoselo*. Archivo Español de Arqueología, 52, pp. 323-327.
- 1977 *Die Bief auf der Iberischen halbinsel*. München, p. 98 y 185, láms. 33 y 78.

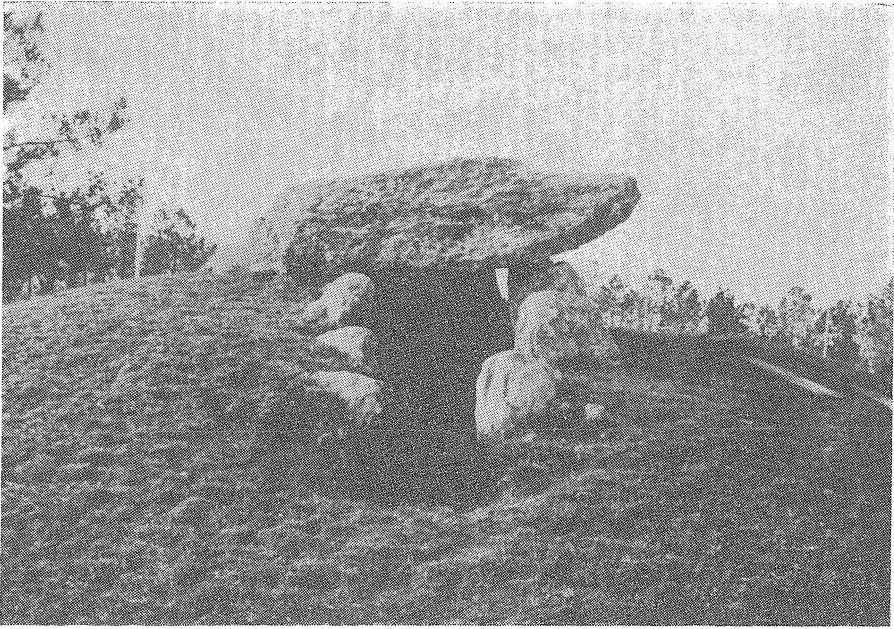
RODRIGUEZ SEOANE, M.<sup>a</sup> del Carmen y DIAZ ALVAREZ, Pedro

- 1973 *Noticias de prehistoria en torno a Vigo y su ría*. Vigo.

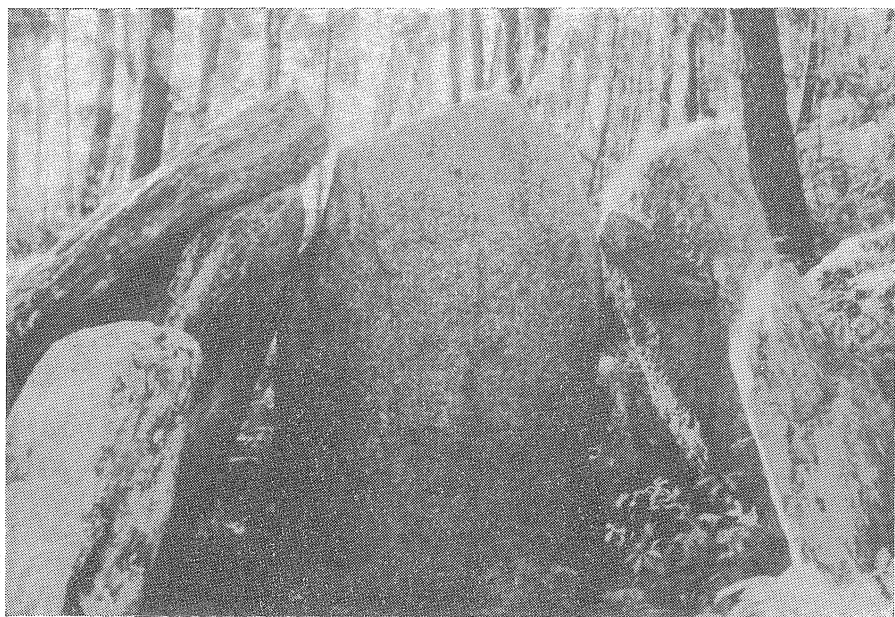
## SOBRINO LORENZO-RUZA, R.

- 1952 *El petroglifo de Fragoselo*. Noticiario Arqueológico-Hispánico, 14, p. 194.

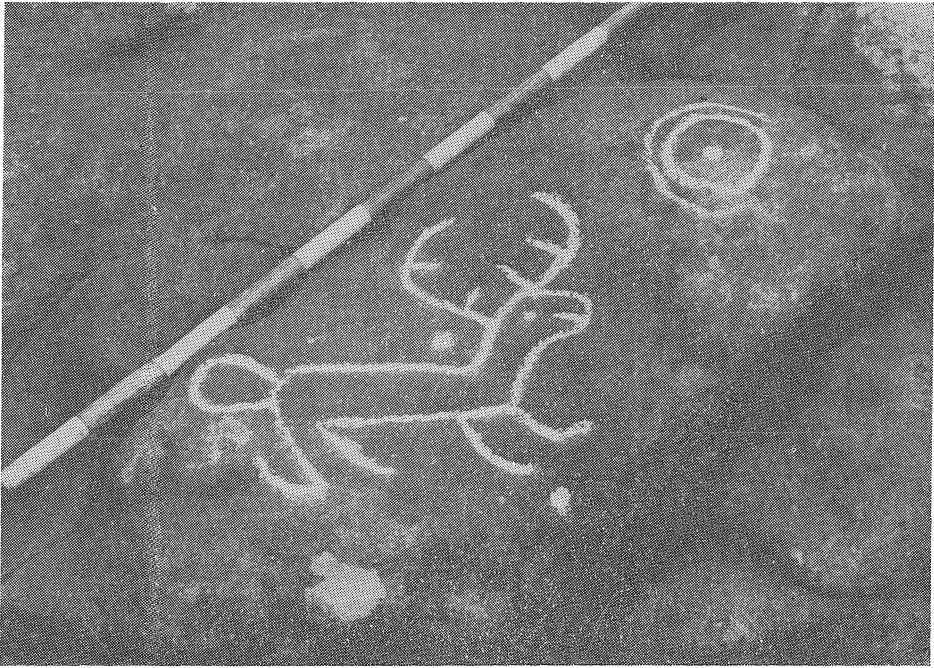




Dos vistas del dolmen de corredor que en la actualidad se encuentra dentro de las instalaciones del círculo mercantil e industrial de Vigo.



Dos aspectos del dolmen de Candeán, conocido vulgarmente por «Casa dos Mouros».



Petroglifo de «As Millaradas» (Matama, Vigo).

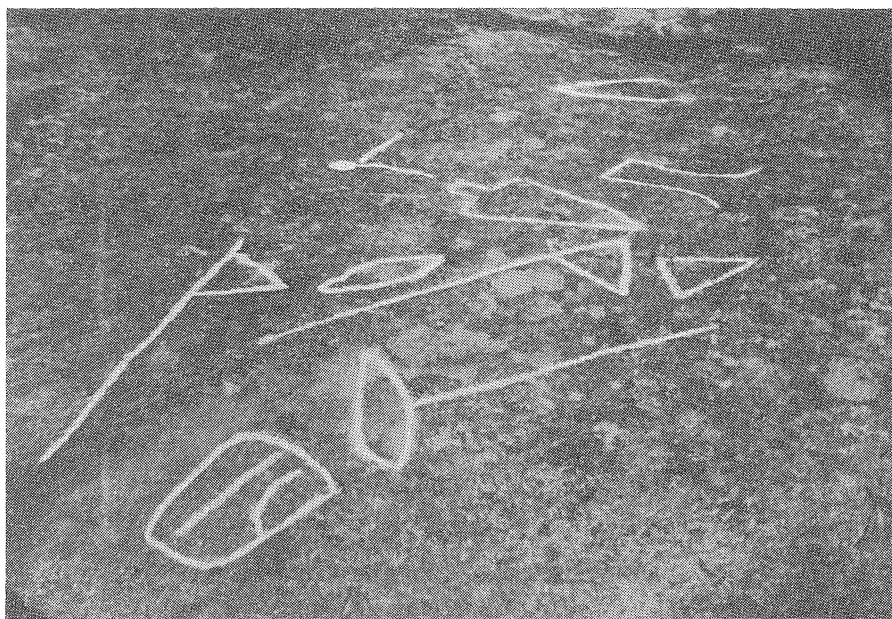


Petroglifo inedito de Matama (Vigo).

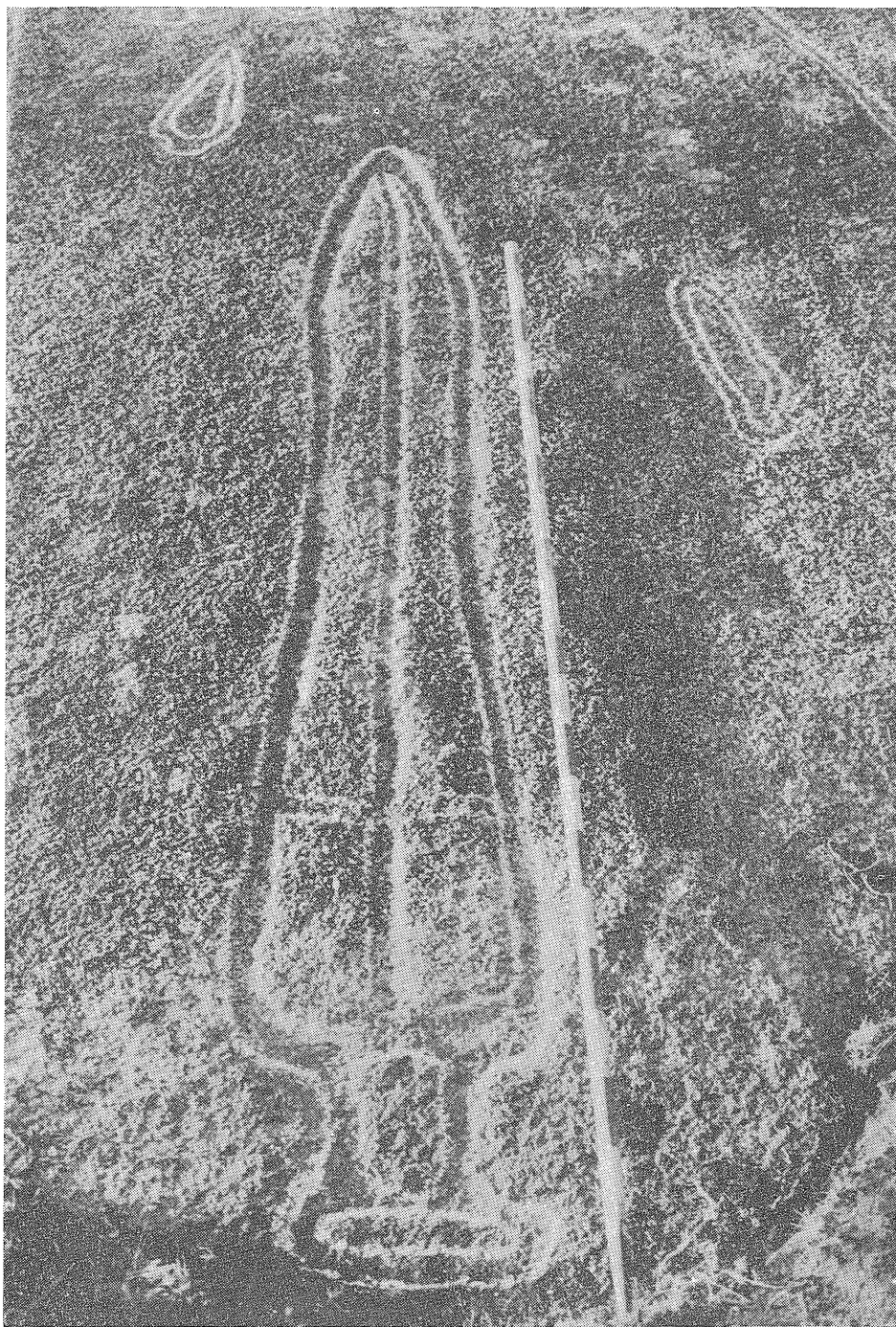




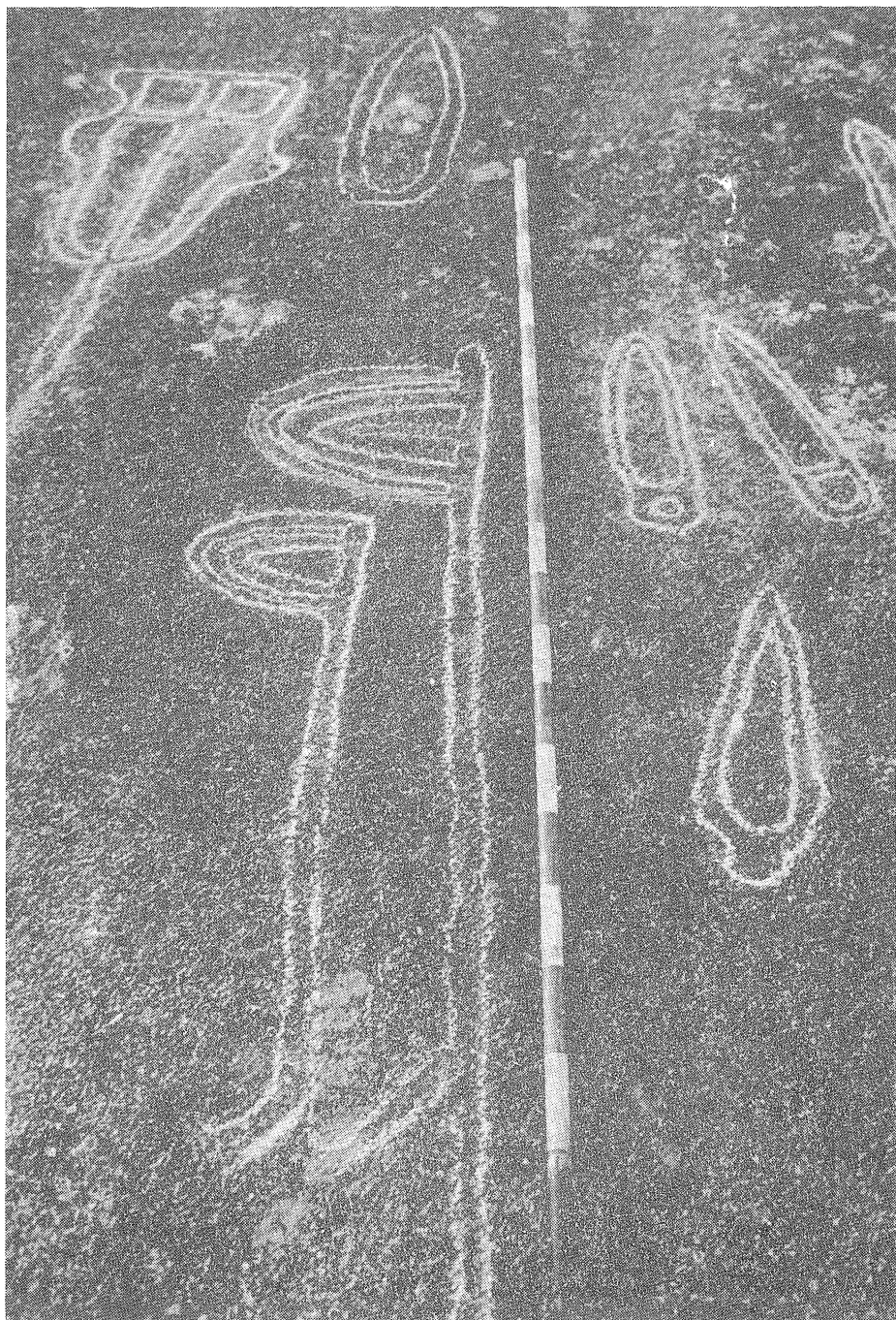
Petroglifo de «Presa das Rodas» (Coruxo, Vigo).



Petroglifo de «Poza da Lagoa» (Trasmañó, Redondela).



Detalle de gran espada del petroglifo de «Auga da Laxe» (Vincios, Gondomar).



Alabardas enmagadas, puñales y «escutiforme» del petroglifo de «Auga da Laxe»  
(Vincios, Gondomar).