

NOVAS CERÁMICAS DAS ANTAS GALEGAS

POR

F. LÓPEZ A.-CUEVILLAS

Circunstanzas do achádego. — No derradeiro vran, uns obreiros que traballaban na construción da estrada que dende Bande vai bater a raia portuguesa de Torei, desfixeron a entrada mesmo da aldea de *Calvos de Randín*, situada a dous kilometros da fronteira, tres ou catro mamoas que sealcontraban emprazadas na direción do trazado do camiño que andaban a abrir.

A xuntar según nos contaron apareceron en todas istas mamoas, que non sabemos se acochaban ou non pedras das antas, vasixas de difrentes formas e tamaños, que os obreiros, despois de convencerse de que non contiñan ouro nin cousa de valor abandonaron en mans dos rapaces da aldea pra que lles servisen de enredo. Afortunadamente a notiza do achádego chegou a conocimiento do culto segredario do concello de Calvos, D. Vicente Texada, quen acudiu rapidamente o sitio e conseguiu rescatar e recoller unha vasixa case enteira e anacos de outras duas, que coidadosamente gardou na sua casa.

Pol-o noso amigo, o abogado e publicista Edmundo Estevez, enteirámonos do sucedido e por intermeio de outro querido amigo, Xosé Lamas, que mais de unha vez nos ten axudado nas nosas laborías arqueolóxicas, conseguimos entrevistarnos co Sr. Texada, quen amabelmente e facendose acreedor a nosa gratitude, cedeunos as pezas por él recollidas, que de eiqui en adiante figurarán nas vitrinas do Museu Arqueolóxico de Ourense.

O emprazamento das mamoadas.—Situase a aldea de Calvos de Randín no val medio do Salas, río que nace ô pé da serra galego-trasmontana de Larouco e que vai, seguindo un curso case paralelo a raia fronteiriza, a desaugar no Limia.

O val do Salas alcontrase flanqueado por fortes macizos montesíos; o Larouco pol-o abrente, o pico da Aguioncha e unha serie de altos penicháns pol-o norte e as serras de Fontefria, Pena e Xurés pol-o sul, que o pechan e fan que sexa pouco accesible, sendo as súas comunicacións naturais máis doadas os penicháns que pol-o norte o separan das terras do concello de Muíños e sobre todo o val do Limia co que entra en contacto na rexión baixa, quente e rica de Lovios, rexión por completo ribeirán onde medran vizosamente a vide e as oliveiras e que dende antigo debeu manter unha poboación próspera e densa.

Precisase advertir agora que toda esta bisbarra do Limia baixa ten oxe e tivo seguramente con maior razón nos tempos anteriores a formación do Estado portugués, relacións íntimas, frecuentes e continuadas cos países minhotos de Braga, Ponte do Lima e Viana, ós que se chega facilmente atravesando, como o facía a vía romana, a Portela do Homen, ou baixando pol-o Acebedo e Lindoso, a rentes das augas do Limia, sendo pol-o tanto máis que probabele que o comercio, tratos e vieiros das xentes que habitaban no val do Salas na época das mamoadas, orientáranse no senso imposto pol-a dirección dos cursos dos ríos cara as terras abrigadas e fértiles do sul e que viraran as costas a aquelas outras terras con que limitaban pol-o leste e norte, moito máis probes e frías e das que quedaban ademais afastadas por altos penicháns ou por serras bravas e fragosas.

Non é esta a primeira vez que nos temos ocupado da arqueoloxía prehistórica do val medio do Salas, nin será posibelmente a última. Na primavera do 1927 esproramos no lugar das Maus, a moi poucos quilómetros de Calvos un grupo de mamoadas con anta,

que diron como único mobiliario un muiño de man non circular e algúns testos de cerámica lisa ⁽¹⁾, e recentemente tivemos novas da existencia de outras necrópoles emprazadas así mesmo perto de Calvos, que tencionamos escavar en canto pase o tempo das invernías.

Vese pol-o dito que o val do Salas é unha bisbarra rica en xacementos prehistóricos que renderon xa e que agardamos han render aínda frutos interesantes. Ora pra o booo estudo e comprensión dos feitos de que agora imos tratar, e dos que no futuro podan presentarse, compre non esquecer as condicións xeográficas do país, e insistir tamén na orientación minhoto dos seus vieiros naturais de comunicación.

As cerámicas asoelladas.—Pertencen os testos tan afortunadamente recollidos pol-o Sr. Texada a tres vasos distintos, decorados os dous primeiros, e ô parecer completamente liso o terceiro. As características das tres pezas son as seguintes:

Vaso n.º 1—Conservanse de il sete anacos, correspondentes catro, ô borde, cuello e comenzo da panza e tres ô fondo (Lamina I).

Está feito c-un barro pardacento, con mistura de algúns granciños de seixo, presentando na superficie unha coor máis anegrazada que a que se olla nas fracturas. A cara exterior achábase coidadosamente polida, e o groso das paredes é de 5 mm. no cuello e panza e de 4 mm. no fondo.

A forma, que pode deducirse con certa exactitude, é a que aparece dibuxada na fig. 1, que dá unha vasixa de uns 20 centímetros de alto, con boca de borde recto e de 9 centímetros de diámetro, con cuello alto de perfil soave, panza ô parecer ben desenvolta, que chegaría a atinguir máis de 16 centímetros de diámetro, e con fondo semiesférico.

(1) *Duas estazóns dolménicas.* Boletín «Nos», n.º 44, 15 Agosto, 1927.

A decorazón (fig. 2) que se olla somente por baixo do borde, na parte mais estreita do cuello e no comenzo da panza, e que quizais non continuaria cara o fondo, que é completamente liso, consiste en tres zonas hourizontaes, afastadas entre si por espazos lisos, de 1 centimetro de ancho as duas superiores e de 2 e medio a inferior. Na primeira, contando de enriba pra abaixo, aparez unha serie de triangulos colocados en posizón alternada i-entre-iles unhas liñas oblicuas paralelas ós lados dos triangulos conti-

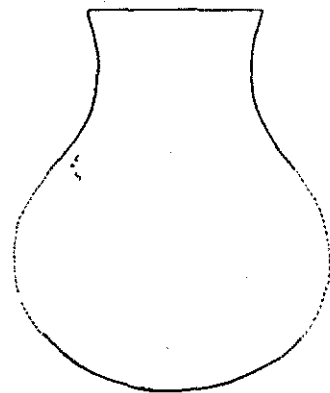


Fig. 1—Perfil do vaso n.º 1 de Calvos. 1/4

guos; na segunda vese unha ringleira de triangulos co vertice pra enriba e unidos pol-as bases, e na terceira voltan aparecer os triangulos en posizón alterna, anque sen liñas oblicuas intermeias, e cheos, en troques por tres riscos hourizontaes.

A tecnica de ista decorazón é un puntillado moi regular e fino executado c-un istrumento propio pra tal obxeto, seguramente c-unha rodiña, a xuzgar pol-o dereito das liñas e pol-a feitura dos puntos, mais afundidos todos na direizon da marcha da roda.

O mesmo a forma, que a tecnica do puntillado, que os motivos decorativos obrigannos a incluír iste vaso na especie campaniforme.

Vaso n.º 2 — Conservase case enteiro, fallando apenas unha asa e poucos anacos do borde (Lamina II).

Está feito c-un barro que contén moitos granciños de seixo, de coor negra nas fracturas e marela crara na superficie. As paredes teñen 4 mm. de groso, notándose o mesmo no interior que no exterior do vaso, e principalmente na parte do fondo, siñas de polido.

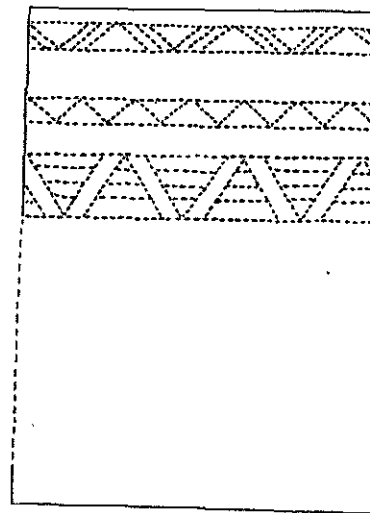


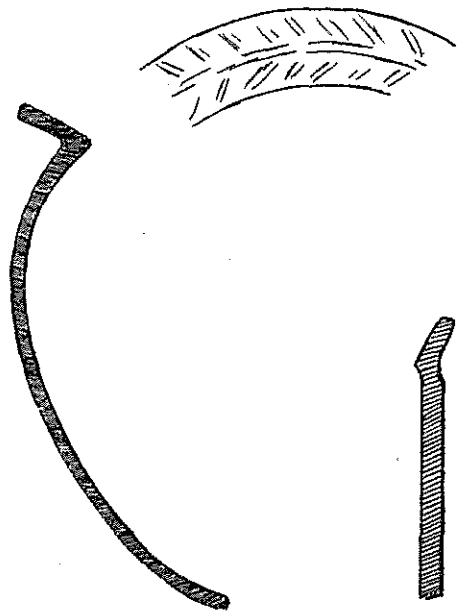
Fig. 2—Planificazon dos ornatos do vaso n.º 1 de Calvos. 1/3

A forma é a de un cazolo grande, que mede 22 centímetros de boca por 16 centímetros de alto. Ten borde con revira de 3 centímetros de ancho incrinada fortemente de fora a dentro e por baixo de ela apreciase o cuello, estreito e non moi fondo. Lateralmente e partindo do cuello, saen dúas asas pequenas, de 2 centímetros de abertura e lixeiramente concavas no exterior, que van parar ó comenzo da panza. O fondo ten feitura semiesférica.

A decorazón acháse somente na revira do borde, consistindo n-unha serie de riscos, anchos, dispostos ó xeito do motivo cha-

mado de folla de acacia, e tan tenuemente impresos no barro que pra dexergalos con nitidez compre que sexan mirados con luz oblicua (fig. 3).

Vaso n.º 3 — Conservanse de il tan soio dous anacos correspondentes o borde, o cuello e ô comenzo da panza (fig. 4).



Figs. 3 e 4 — Ornamentazon do vaso n.º 2 e perfís dos vasos n.ºs 2 e 3 de Calvos

Costruise o vaso c-un barro de coor roxiza que se olla algo anegrazada no centro das fracturas. O groso das paredes, que están alisadas mais non polimentadas, é de 5 mm.

A forma supomos que debia ser cilíndrica, e a revira do borde semellante ô do vaso n.º 2 e o seu tamaño menor que o de iste, a xuzgar pol-a curvatura dos anacos.

Creemos así mesmo que ista vasixa tería pol-o menos unha asa, cúa inserzón semella dexergarse no borde de un dos testos.

Nin na revira, nin no cuello e panza, observase o menor sinal de decorado.

Comentarios. — O vaso campaniforme de Calvos de Randín é o decimo atopado en Galiza, e o terceiro cúa forma, siquera sexa de un xeito aprosimado, nos é conecida.

Compre pol-o tanto que denantes de cousa ningunha o poñamos en comparanza co aquiles eisemprares galegos que denantes citamos.

A localización e características de tales pezas cerámicas é a seguinte:

Nas Pontes de Garcia Rodriguez, A Cruña, i-en duas mamoaas sen anta, atopou D. Santiago de la Iglesia, dous vasos de perfil duro e fondo baixo, feitos de barro roxo e decorados do borde ô fondo; un con sete zonas hourizontaes cheas de riscos oblicuos en direizón alterna, e o outro cas mesmas sete zonas e seis liñas que se entremeian entre zona e zona. A tecnica é un puntillado irregular e defectuoso (1).

Na mesma estazón das Pontes de Garcia Rodriguez, alcontrou Federico Maciñeira restos de tres vasos. Apareceron os dous primeiros n-unha mamoa ô parecer sen anta, e o terceiro n-unha cista alongada i-en compañía de un machado de pedra. Teñen os tres decorazón de zonas cheas con liñas oblicuas. A tecnica é un puntillado defectuoso, agás n-un eisemprar que o presenta executado con bastante finura.

Nas gándaras de Budiño, moi perto da vila pontevedresa do Porriño, e n-unha mamoa cuas características desconecemos, asoellou D. Xesús Palacios, xuntamente c-un machado de pedra, catro testos de un vaso, que están no Museu Arqueolóxico de

(1) Luis Pericot, *Los vasos campaniformes de la colección La Iglesia*. A Cruña, 1927. Separata do «B. de la R. A. Gallega», tomo XVI.

Ourense, e que ostentan unha decorazón de zonas, probabelmente alternas de liñas paralelas e de liñas onduladas. A técnica é o riscado e a execución tosca e descoidada.

Na bisbarra de Fisterre, A Cruña, atopáronse en unión de un puñalción de cobre, testos pertencentes pol-o menos a tres vasos. Inoramos as circunstancias do achádego e sabemos soio que a decorazón dos testos é igual, ou pol-o menos de un tipo semellante, ó que se ollou nos eismprares das Pontes de Garcia Rodríguez (1).

Vese craramente pol-o que queda dito, que o vaso de Calvos pol-a situación do seu xacemento e pol-a súa feitura e decorado constitúe un feito enteiramente novo entre as cerámicas galegas da mesma especie.

Ata de agora todos os achádegos de campaniformes verificáronse en Galiza en sitios próximos a veiramar do oeste (Budiño e Fisterre) ou a veiramar do norte (As Pontes), e o eismprar que nos ocupa ven aparecer nun lugar arredado da costa máis de cen kilómetros en liña de aire.

Os vasos da colección La Iglesia, únicos cuxa forma nos é conocida, son baixos, de fondo chato, boca ancha e perfil duro e o vaso de Calvos ten contrariamente feitura alta, perfil soave e fondo bastante ergueito.

As decorazóns rexistradas deica o día son, case que de cote, liñas sinxelas, ou zonas cheas con liñas oblicuas, presentándose soio esporadicamente as zonas de liñas paralelas ou onduladas, e o vaso que andamos a estudar ollase adornado escrusivamente con zonas de triángulos, motivo que aínda non se sinalara en Galiza, podendo notar sómente como caracteres comúns de iste

(1) Notiza do sabio arqueólogo Anxel del Castillo que ten istas pezas en estudo.

eismprar e dos outros galegos a disposición alterna de faixas decoradas e faixas lisas e a técnica do puntillado, predominante entre nós, máis que se alcontra executada no vaso de Calvos con maior regularidade e finura que nos seus compañeiros.

A orixinalidade de ista peza destaca aínda con máis forza ó comparala con cerámicas da mesma especie da Península e de fóra de ela. A súa feitura é moi pouco frecuente afectando unha deformación semellante a de un dos dous vasos madrileños de San Isidro, que ten tamén a boca estreita con relación ó ancho da panza e o perfil soave; i-en canto a decorazón debemos decrar que, apesar de ter revisado coidadosamente o compretísimo material recollido na súa magnífica monografía por Alberte del Castillo (1), non lle atopamos por ningures un paralelo exacto.

É certo que os triángulos, por veces lisos e máis xeneralmente cheos de riscos horizontalmente, oblicuos ou verticais, abondan de xeito extraordinario na decorativa dos campaniformes, aparecendo no val do Guadalquivir, en Portugal, na Meseta Inferior, no Sistema Ibérico central, na Cataluña Nova, no Pireneo Oriental, nas Baleares, no Meiodia de Francia, na Bretaña, no Rhin Central, na Saxonia e na Gran Bretaña, dispostos formando ringlas como na zona central do vaso de Calvos, colocados en liñas paralelas i-en posición alterna, ocupando o remate do espazo decorado ou facendo faixas de triángulos contiguos alternando os lisos cos riscados, máis non ollamos en ningunha parte triángulos eismptos en posición alterna como os que ostenta o eismprar que nos ocupa, nin tampouco liñas oblicuas no espazo valeiro entre dous triángulos, lembrando soio iste derradeiro motivo a decorazón de unha vasixa dexenerada que apareceu en Avila, no borde da Meseta Superior.

(1) A. del Castillo, *La cultura del vaso campaniforme*. Barcelona, 1928.

Ista singularidade do campaniforme de Calvos constitue un serio incoemente pra resolver un dos problemas mais intresantes que pranteia, o problema da sua procedenza, ou millor dito da procedenza da corrente cultural que lle deu orixe. Galiza, como xa n-outra ocasion indicamos (1) achase arrodeada por áreas considerabeles de terreo, limpas de todo vestixio de cerámica campaniforme, que pol-o sul chega soio ô val do Mondego, pol-o sueste para na raia das provincias de Avila e Salamanca (El Berrueco) e na provincia de Palencia, estendose o valeiro pol-o leste, por Asturias e Cantabria deica ô pais vasco, fallando pol-o tanto en todas direizóns a cadea de achádegos que se precisaria pra unha boa interpretazón xeografica do fenomeno que estudamos.

Non queda pol-o tanto outro procedemento de elucidar a cuestión que o eisame comparativo do vaso de Calvos cos vasos pertencentes a cada un dos grupos que mais se aveciñan ca Galiza, e que son, seguindo a nomenclatura de Alberte del Castillo, o da Meseta Superior, o do Pireneo occidental e o de Portugal.

O primeiro, que se representa por cerámicas atopadas en lugares distantes de Galiza (Berrueco, Avila, Palencia e covas da provincia de Burgos) é, asegún espresion de aquil arqueologo, un grupo final e non de paso e de enlace. En efecto, non achamos n-il mais que formas dexeneradas, case escrusivamente cuncas, adornadas con liñas continuas, liñas onduladas, follas de mimosa, liñas paralelas cheas ou cortadas por outras verticaes ou liñas toscas verticaes, non aparecendo os triangulos mais que no eisemprar de Avila de que denantes falamos. A tecnica é sempre o riscotoscamente executado.

Coidamos que non compre esforzar-se pra demostrar que

(1) *Os Oestrinios, os Saefes e a Ofiolatria en Galiza*. Arquivos do Seminario de Estudos Galegos, II. A Cruña, 1929.

nada hai n-iste grupo, nin en formas nin en tecnica, nin no decorado que poda paralelizarse co vaso de Calvos, nin ca maoria dos campaniformes galegos, mais ainda engadiremos que en ningunha época prehistórica aparez Galiza avencellada cas terras da Meseta Superior. No eneolitico atopanse a fartura, entre nós, as antas que son ali desconecidas; no Bronce os escasos machados de talón alcontrados nas provincias de Leon e Palencia e na serra de Bexar, semellan seren, pol-a localización dos achádegos, cousas escoadas dende as Asturias e Cantabria e dende a Beira Alta; e nos tempos do Ferro, a cultura das necropoles e das cidades casteláns no pasa no noroeste da divisoiria entre o Tamega e o Tua, afectando soio a rexión de Braganza, na que se sinalan numerosas esculturas de *berrões* e algunhas fibulas de tipo mesetano.

Algo mais complicado se presenta o problema no que toca ô grupo do Pireneo Occidental. Os vencellos entre as culturas megalíticas de iste pais e de Galiza distan moito de estaren solidamente estabrecidas, pois a mais de eisistir entre ambos unha considerabele soluzón de continuidade non hai grandes coincidencias na forma das antas nin nos seus moblarios. En Vasconia predominan as cistas e rexistranse algunhas galeirias cobertas, sendo escasas as cámaras con corredor i-en Galiza en troques non se atopan galeirias cobertas e as cistas son pouco numerosas e predominan de xeito absoluto as cámaras poligonaes sinxelas ou con corredor inizado. Nos moblarios galegos aparecen costantemente os machados, que son rarissimos no Pireneo e as puntas de frecha de base convexa ou triangular, ali desconecidas, podendose sinalar tan soio como caracteres comuns dos dous paises, o megalitismo, as cerámicas lisas, os vasos campaniformes e sobre todo a presenza n-algunhas sepulturas de cristaiños de seixo.

Ora, os campaniformes vascos, que son dous, asoellados en Pagobakoitza i-en Gorostiarán, ollanse adornados con zonas para-

lelas feitas por apricazón de un cordel e cheas de riscos puntillados, non aparecendo n-iles o triangulo, e ainda a forma de perfil duro do eiseprer de Pagobakoitza, único reconstruído, non se imita ren a do vaso de Calvos.

Por outra parte o pais vasco é o mesmo na época da cultura megalítica que posteriormente, moi probe en obxectos de cobre e bronce, tan ben representados en Galiza, e os que saíron nas antas son furadores, aneis e braceletes, que ostentan feitura primitivas non sinaladas na nosa terra.

Creemos pol-o tanto que o campaniforme que andamos a estudar é por complot alleo a toda influencia vida do Pireneo Occidental, e aínda coidamos que os vasos das Pontes de Garcia Rodriguez, apesares das semellanzas que presentan cos vascos, deberon de zugar a súa inspiración en outras fontes.

Queda agora por eisaminar o grupo de Portugal. É sabido que a civilización das antas galegas, ou con mais precisión das antas galego-minhotas, forma dentro do megalitismo do ocidente peninsuar, unha rexión cultural, dotada de certa autonomía. Partindo posibelmente de un fondo idéntico as terras occidentaes do norte e do sul do Douro diversificanse n-un momento, que temos que colocar xa no eneolítico, desenvolvéndose nas segundas unha viva evolución nas antas e introducíndose ou creándose na súa área elementos novos, namentras que nas primeiras seguen perdurando os tipos máis anterios o mesmo na feitura das cámaras que no material, máis sen que deixen de conservarse n-unha e n-outra rexión cousas comúns como son as puntas de frecha de base convexa ou triangular, a abundosidade de machados, que teñen ademais formas igoaes ou moi imitantes, as cerámicas lisas e as doas de callaite. O esmorecemento dos contactos entre as terras citadas, ocasionado quizais por ourentarse cara o val do Guadalquivir os vieiros de trato do centro de Portugal, non deben durar moito tempo e vemos, que logo penetran no circo do no-

roeste, seguramente co primeiro cobre, cousas tan tipicamente portuguesas como a punta de frecha de base concava e o idolo-cilindro.

Ora, pode referirse a iste fenómeno a presenza do campaniforme de Calvos? Avertiremos primeiro que contrariamente ô que pasa nos grupos da Meseta Superior e do Pireneo Occidental, os triangulos lisos ou cheos de liñasalcontranse a fartura en Portugal, aparecendo en cerámicas de Palmela, Cascais, Furadouro, Rotura, Óbidos, Pragança e San Martinho, e que na aquíl pais como en Galiza predomiña o puntillado sobre o riscado, non rexistíndose en ningunha das dúas terras a técnica de apricazón de cordeles.

Por outra parte o valeiro aberto entre o extremo sul da provincia de Ourense, límite meridional dos achádegos galegos e a Beira, límite setentrional dos achádegos portugueses, enchese en certo modo pol-a aparición da interesantísima cerámica da Penha, ben merecente de que lle adiquemos algúns comentarios.

Tensealcontrado, pol-o de agora ista cerámica, semente en dous lugares: no monte da Penha, situado na serra de Santa Catarina e por riba mesmo de Guimarães, e na serra case fronteiriza das Motas, en Lobeira, Ourense. O primeiro xacimento é sen dúbida un poboado no que se atoparon tamén moas manuais, machados de pedra, un machado de cobre, bolos de hematites roxa, e machados e unha lanza da segunda metade do Bronce; e o segundo achádego verificouse n-unha mamoa con anta da que saíu así mesmo cerámica lisa e unha punta de frecha de seixo cristiño.

A idéntidade entre os anacos minhotos, moi abundosos, de decorazón variadísima e pertencentes a distintas vasixas e os anacos galegos, poucos en número, de decorazón máis uniforme e procedentes seguramente de un soio vaso, establecece, pol-a forma dos bordes, pol-a coincidencia n-alguns dos motivos deco-

rativos mais comumente empregados, como son os riscos fondos, seguidos e paralelos que se abren en serie por baixo dos bordes, o reticulado fino e as liñas verticaes fondas e anchas e ainda pol-a tecnica e xeito do riscado, pol-a coor anegrazada do barro e ata pol-o groso dos testos.

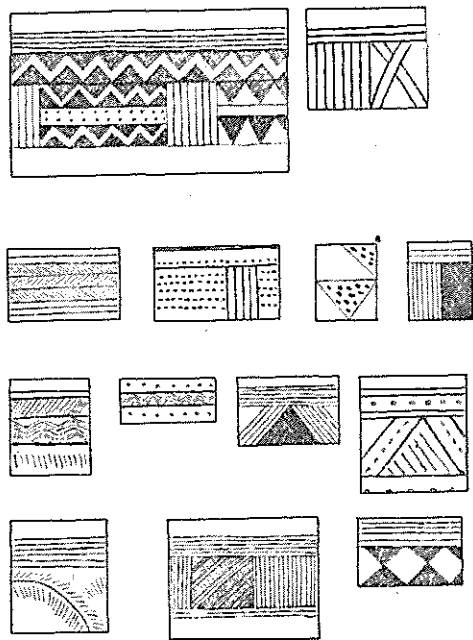


Fig. 5 — Cerámica da Penha, Guimarães (Aségun J. L. de Pina)

Como dixemos as decorazóns dos anacos recollidos no monte da Penha son de unha grande variedade (fig. 5), dexergandose series de liñas hourizontaes, anchas e fondas, postas por baixo dos bordes; zonas de zizás ou de triangulos, cheos por un reticulado moi fino; espacios ô parecer rectangulares, cheos do mesmo reticulado fino e limitados por series de riscos fondos que se unen en angulo recto; follas de mimosa dispostas de xeitos diversos; metopas cruzadas por liñas verticaes, por pares de liñas en cruz

ou por series de liñas diagonaes; triangulos axuntados pol-o vertice, cheos de reticulado e deixando entre si rombos lisos; zonas rectangulares punteadas, liñas de puntos ou triangulos punteados interiormente.

Os motivos decorativos da cerámica das Motas (fig. 6) son moito mais sinxelos, reducíndose ás series de liñas hourizontaes e paralelas, anchas e fondas, colocadas por baixo dos bordes; ôs espacios ô parecer rectangulares cheos de reticulado fino e limi-

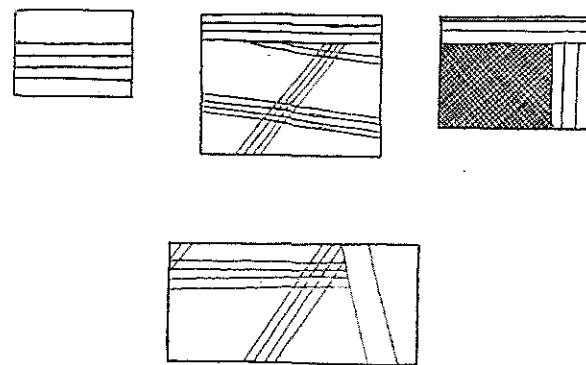


Fig. 6 — Motivos decorativos da cerámica das Motas

tados por series de riscos fondos que se unen en angulo recto; a series de liñas diagonaes que se cortan; a sulcos concavos e moi anchos e sobre todo ô reticulado fino que enche a mor parte dos testos.

A forma dos vasos non está esactamente determiñada, mais o mesmo dos fragmentos das Motas que de outros da Penha semella deducirse unha vasixa de borde non revirado, de cuello moi alto e estreito, de perfil soave e de panza pouco ancha con relación a boca (fig. 7).

Anque non matinamos facer agora un estudo comreto de ista cerámica, cuos eisemprares portugueses conecemos soio por apuradas visitas ôs museus da Sociedade Martins Sarmento, de

Guimarães e da Faculdade de Ciências, de Pôrto, e pol-a breve nota que lles adicou José Luís de Pina ⁽¹⁾, faremos notar que as suas coincidencias cos tipos campaniformes son tan grandes, que pol-o menos temos que considerala como unha interpretazón local das cerámicas de tal especie.

A forma a que atrás aludimos unica conecida, siquera sexa de un xeito aprosimado, non sealcontra no centro de Portugal,

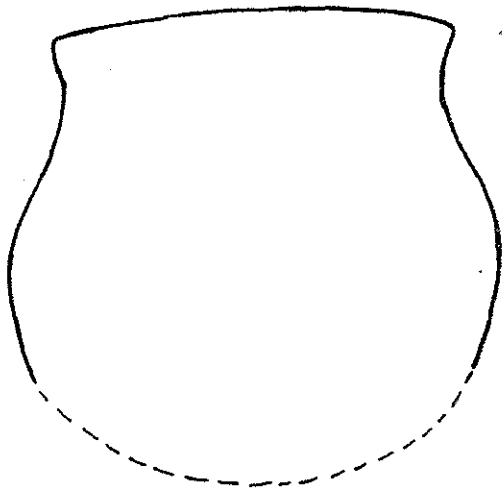


Fig. 7—Vaso da Penha

mais pode derivarse sen demasiado esforzo das cazolas altas de Palmela, e por outra parte imitase bastante a vasixas dos arredores de Numancia, de Saint Vellier, do Morbihan e de Anghelu Rujú. Os motivos decorativos mais correntemente usados, os triangulos, zizas, series de liñas verticaes, rombos lisos e zonas reticuladas abundan moito nos campaniformes portugueses e ollanse

(1) *A Penha ñeolítica*. «Revista de Guimarães», vol. XXXVIII, p. 135. Xulio ó Nadal, 1928.

incruso adornando idolos-pracas e idolos glandiformes, parecendo que en conxunto os vasos do tipo da Penha derivan directamente de aquiles campaniformes, suposto que se axeita perfectamente ca posizón xeografica dos xacementos, cos vieiros constantes de relación das bisbarras onde están situados e cas características e posizón dos grupos que mais se lle aveciñan.

É certo que non podemos arriscar ningunha hipotese sobre algo tan principal como é a causa ou conxunto de causas que diren lugar a formazón de istas cerámicas, que dentro das coetaneas do oeste peninsuar, destacanse c-un acento persoal, pol-a sua forma, pol-as liñas anchas e fondas que se abren por baixo dos bordes, pol-o predomiño da tecnica do riscado, pol-a feitaura espaciada e grosa de certos punteados, moi semellante ô que se olla en vasos do Sistema Iberico e da Cataluña Nova, e distinta de puntillado mais fino e xunto corrente en Portugal i-en Galiza e pol-a novidade de algunhas decorazóns, mais non é menos certo que os testos da Penha veñen a mostrar que a especie campaniforme entorgou con tanta forza no Minho portugues, que chegou a producir unha interpretazón local notabilisima pol-a sua abundosidade e pol-a riqueza da sua decorativa.

O centro de produción e de inzamento de tal cerámica é posible que fora nas imediazons de Guimarães ou quizais en toda a rexión de Braga. Ora, ista rexión queda tan pouco afastada do val do Salas que a distancia entre Calvos e Guimarães non chega ôs setenta kilometros, falandonos a prol de unha relación eneolítica entre ambas terras, a presenza nas Motas, lugar desviado de Calvos pouco mais de quince kilometros, de testos que nidamente se identifican con outros de Guimarães.

Apesares de todo elo debemos confesar que o vaso galego diferenzase notabelmente dos da Penha pol-a forma e pol-a tecnica do decorado, diferenzas que apenas si atenua a semellanza das zonas de triangulos que ambos ostentan. Será acaso aquela vasixa

compañeira dos elementos inspiradores das cerámicas minhotas? É posíbele, mais cos datos de que dispomos non é doado o demostralo.

De todos xeitos o campaniforme de Calvos presenta, asegún atrás deixamos consinado, maores similitudes cos campaniformes do centro de Portugal que cos casteláns ou cos vascos, e isto, como tamén a situazón do seu xacemento, obríganos a apor unha orixe portuguesa a corrente cultural que o trouxe a nosa terra, corrente que os testos de Guimarães fan supor que pasaría pol-a rexión minhota.

Pra o problema xeneral da cerámica galega do eneolítico o mesmo o vaso de Calvos que os da Penha veñen encher o valeiro aberto entre Galiza e o Portugal de alem Douro, estabrecendo dous eslabóns xeográficos ben precisados, anque tipoloxicamente haxa disparidades fortes entre os eisemprares da Penha e de Calvos, entre iste e os das Pontes de Garcia Rodríguez e de Fisterre, i-entre todos íles e o das gándaras de Budiño.

Parecenos así e todo que pra un bo enfoque de tal custión, aínda non acrarada satisfactoriamente, non debe esquecerse o feito de que todol-os campaniformes galegos teñan antecedentes en Portugal, nin tampouco a posibilidade de aportazóns sucesivas chegadas do mesmo país e así mesmo de localismo, sempre fáciles n-unha rexión como o noroeste peninsuar, que durante unha boa parte do eneolítico parece desenvolverse con certo isolamento e autonomía.

O vaso n.º 2 ten unha forma completamente nova entre as cerámicas das mamoas galegas, que deica agora non tiñan dado, a mais dos campaniformes, outros tipos que o pote globular con borde lixeiramente revirado, a cunca alta e un vaso de xeito cilíndrico, ergueito e de fondo semiesférico.

No Minho portugués a forma de unha vasixa, procedente de unha mamoa, e que está no Museo da Sociedade Martins Sar-

mento, de Guimarães, parez relazoarse ca feitura do eisemprar de Calvos, mais as cerámicas que presentan co-íl maores analoxias son sen dubida os vasos semiesféricos ou troncocónicos, providos de unha asa e con reborde ancho, case sempre decorado, que foron descritos primeiro por José Fortes (1), publicados logo por Nils Aoberg (2) que os deu como de época indeterminada, e dos que se ocupou recentemente o sabido arqueólogo Ruy de Serpa Pinto (3), asinandolles unha data castrexa e unha tradición eneolítica.

Conta iste tipo de vasixa, con trece pezas procedentes todas do Minho litoral (Arcos de Valdevez, S. Paio Dantas, Guidões, Terroso e Touguinha), das que nove, ostentan a revira do borde decorada con puntos ou riscos dispostos de xeitos diferentes e frecuentemente ordenados en zonas, sendo pra nós particularmente intresante o eisemprar de Guidões, adornado con trazos anchos colocados a xeito de follas de mimosa ou de espiña de peixe, e cuio aspecto imitase moito ô que presentan os riscos do vaso que nos ocupa.

Conven agora advertir que ista caste de cerámicas non ten antecedentes craros nin no centro de Portugal nin no resto da Península, lembrando tan soio pol-a decorazón do borde e pol-a semellanza de algúns motivos, a certas cuncas e a determinados adornos da especie campaniforme que debeu indudabelmente in-fruir n-ela, parecendo en secuencia que se trata de un tipo local de longa perduranza, desenvolto no litoral do Minho portugués e propagado, pol-o menos, ás terras raianas da provincia de Ourense, fenómeno de inzamento ben a xeito cas condizóns xeográ-

(1) *Vasos em forma de chapéu invertido*. «Portugalia», II, p. 662. Pôrto, 1908.

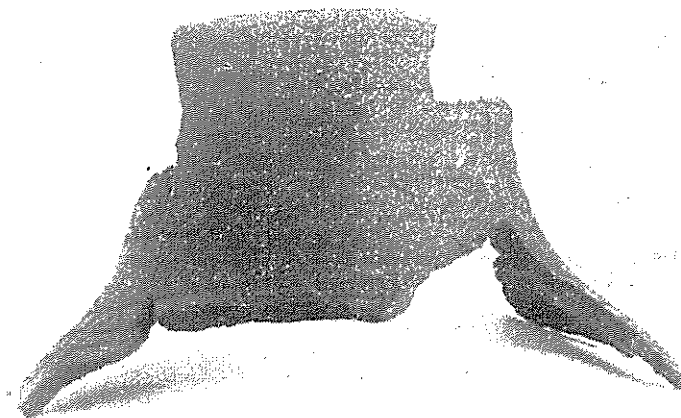
(2) *La civilisation énéolithique dans la péninsule ibérique*, p. 34.

(3) Artigo en «A Voz do Crente», de Póvoa de Varzim, n.º de 6, Xulio, 1928.

ficas dos vales do Limia e do Salas, e que por outra parte concorda ca presenza na serra das Motas de testos semellantes ós da Penha e co camiño que postulamos pra corrente cultural que trouxo a nosa terra o campaniforme de que vimos de falar.

Respecto ó vaso n.º 3, a catividade dos testos conservados non consiste maores comentarios, podendose arriscar samente a posibilidade de que pertenceran a un tipo cilíndrico ou troncocónico, imitante a outros rexistrados xa en Galiza e Portugal.

O mesmo o campaniforme que a decorazón e polimento do vaso n.º 2, obrigannos, pol-o que toca a cronoloxía, a colocar istas dúas pezas n-un momento do eneolítico pleo.



Lám. I—Vaso ornamentado de Calvos (n.º 1)



Lám. II—Vaso n.º 2 de Calvos (apr. 1/4)